

Технология взаимодействия участников образовательного процесса при организации системы мониторинга достижения детьми планируемых результатов освоения ООПДО ГБДОУ № 120

Проблема создания и внедрения системы мониторинга в практику работы ДОУ в практику ДОУ требует от руководителя и педагогического коллектива понимания потребности и готовность решать образовательные проблемы в русле изменившихся социально-культурных ценностей и приоритетов: осуществлять дифференцированный, системный подход к организации работы с педагогическими кадрами, воспитанниками, родителями, социальными партнерами; учитывать индивидуальные способности, возможности и профессиональные запросы каждого участника образовательного процесса; создавать условия для вариативности образования, стимулировать образовательные инициативы.

Предложенная технология проведения мониторинга достижения детьми планируемых результатов освоения ООПДО в практику работы ГБДОУ № 120 основана на применении программно-целевого метода управления, объединившего в единую систему все важнейшие аспекты деятельности образовательного учреждения.

Алгоритм применения программно-целевого метода управления, использованный при создании модели мониторинга в практику работы ГБДОУ № 120 представлен на рис.1.

Следует отметить, что важным условием I-го этапа является подготовка сотрудников к преодолению психологического барьера при переходе от состояния функционирования к состоянию развития ОУ (внедрению новой системы мониторинга).

На II-ом этапе, ориентируясь на инновационные разработки педагогов, создается творческая группа, назначается руководитель, утверждаются требования к будущей модели мониторинга в части ее ориентации на основные проблемы.

На III-ем этапе анализируются и ранжируются рассогласования между желаемым и действительным, составляется “дерево целей”.

На IV этапе согласовываются общие цели ОУ, уточняются детали программы, оцениваются ресурсы, сроки, конкретные исполнители, создается модель взаимодействия участников образовательного процесса.

На V-ом этапе происходит внедрение новой системы мониторинга в практику работы ДОУ.

Экспертиза, проведенная на VI-ом этапе, должна оценить состоятельность предложенной педагогической технологии: целей, задач, содержания, методов и форм, а также оценить эффективность: соответствие результатов затратам.

Система управленческих мер инновационного характера при создании модели мониторинга и введении ее в практику работы ДОУ предполагает взаимодействие четырех видов управленческих действий: планирование, организация, руководство и контроль.

Задача методической службы ДООУ в процессе работы по созданию новой модели мониторинга, привело к созданию новой модели методической работы, рассматриваемой с точки зрения функций управления, обеспечивающей такую образовательную среду, в которой полностью будет реализован творческий потенциал каждого педагога и всего педагогического коллектива.

В процессе создания и внедрения модели мониторинга в практику работы ГБДОУ № 120 с учетом программно-целевого метода управления был выработан алгоритм действий:

1. Определение инновационного потенциала членов педагогического коллектива, формирование творческой группы по разработке системы мониторинга, распределение функций, определение плана работы.
2. Анализ инновационной среды ГБДОУ № 120 с использованием метода SWOT-анализа, оценка внутренних слабых и сильных сторон ГБДОУ № 120, а также возможностей и угроз со стороны внешней среды с учетом интересов и потребностей всех участников образовательного процесса, а также социума.
3. Поиск инновационных подходов к проектированию мониторинга по разным направлениям развития ребенка (познавательного-речевого, социально-личностному, физическому, художественно-эстетическому).
4. Создание модели мониторинга достижения детьми планируемых результатов ООПДО ГБДОУ № 120. Определение: целей, задач, содержания, методов (приемов, средств) и форм организации взаимодействия участников образовательного процесса при проведении мониторинга.
5. Выработка рекомендаций педагогам ДООУ по использованию предложенной технологии.
6. Оценка эффективности предложенной технологии; возможность трансляции ее в массовую практику.

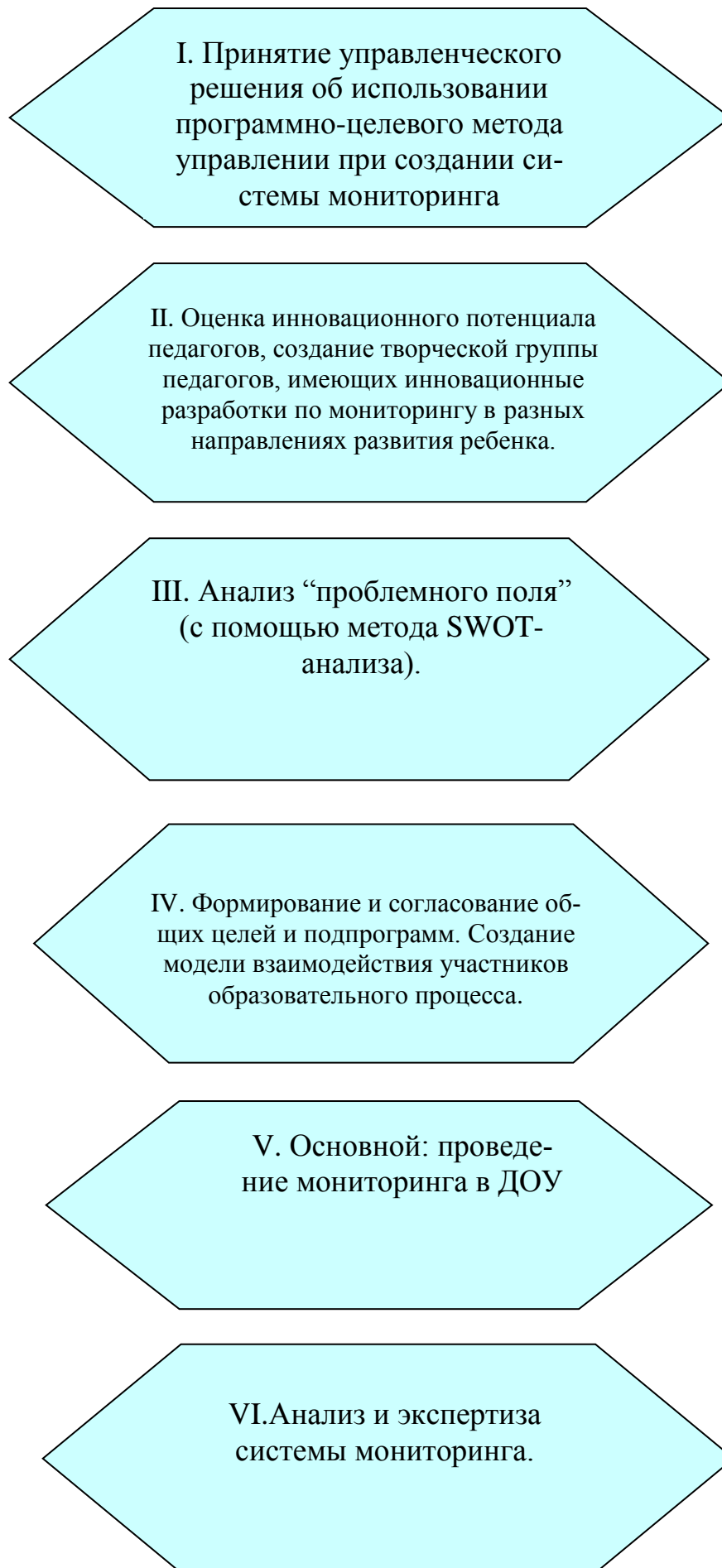


Рис.1 Алгоритм применения программно-целевого метода управления

1. Анализ инновационного потенциала членов педагогического коллектива, создание творческой группы.

Психологическая готовность педагогического персонала ГБДОУ № 120 к освоению инноваций была оценена с помощью методов наблюдения, анкетирования (Приложение 1), бесед. Оценка уровня инновационного потенциала сотрудников ГБДОУ проводилась по следующим показателям:

- Восприимчивость и отношение к инновациям;
- Подготовленность к освоению инноваций;
- Степень новаторства педагогов в коллективе ГБДОУ № 120.

В анкетировании приняли участие 40 педагогов, что составляет 90 % от всех работающих в коллективе педагогов на постоянной основе.

По итогам анкетирования, большая часть педагогов понимают необходимость внедрения инноваций в детском саду, а также проявили психологическую и профессиональную готовность к ведению этой работы, хотя и отметили некоторые трудности. Новые идеи трудно реализовать практически, сложно довести начатое до конца. У педагогов нет уверенности, что новое принесет практическую пользу. Часто овладевают сомнения: а смогу ли я это применить, неизбежны потери времени для работы по-новому, нет компенсации за новаторские усилия.

В результате полученных данных была составлена таблица 1.

Таблица 1

	Соглашаются	Не соглашаются
Доверяют	1. Союзники и последователи	3. Друзья
	35%	15%
Не доверяют	2. Потенциальные союзники	4. Противники (оппоненты)
	45%	5%

Таким образом, принимая решение о формировании творческой группы по созданию системы мониторинга ГБДОУ № 120 можно опираться на “союзников и последователей”, имеющих собственные инновационные разработки по разным направлениям мониторинга, работающих творчески и активно, пользующихся уважением в коллективе.

В творческую группу ГБДОУ № 120 вошли:

Соколова Марина Владимировна, заместитель заведующей по УВР, обеспечивающая общее управление работой творческой группы;

Голубева Татьяна Викторовна – педагог-психолог, отвечающая за социально-личностное направление мониторинга;

Георгиева Марина Александровна – учитель-логопед (познавательное-речевое развитие);

Квактун Ирина Гиршевна, Квактун Галина Гиршевна – музыкальные руководители (художественно-эстетическое развитие);

Тимофеева Таисия Николаевна – инструктор по физической культуре (физическое развитие);

При распределении функциональных обязанностей каждого члена творческой группы учитывалось основное направление деятельности педагога.

После формирования творческой группы по разработке и внедрению системы мониторинга ГБДОУ № 120 было разработано и утверждено заведующей ГБДОУ № 120 положение о работе творческой группы, где четко регламентированы:

- задачи деятельности;
- функционал творческой группы;
- права и ответственность членов творческой группы;
- организация деятельности;
- делопроизводство.

2. SWOT-анализ потенциала Технологии взаимодействия участников образовательного процесса при организации системы мониторинга достижения детьми планируемых результатов освоения ООПДО

Для анализа потенциала Технологии взаимодействия участников образовательного процесса при организации системы мониторинга достижения детьми планируемых результатов освоения ООПДО ГБДОУ № 120 применим метод SWOT-анализа, оценив внутренние преимущества (**Strengths**) и слабости (**Weakness**) ГДОУ, а также возможности (**Opportunities**) и угрозы (**Threatens**) со стороны внешней среды, возникающие в процессе работы по созданию модели мониторинга. Данный метод позволит выбрать оптимальный путь организации работы по созданию системы мониторинга, избежать опасностей, уменьшить риски и максимально эффективно использовать имеющиеся в распоряжении ресурсы, попутно пользуясь предоставленными внешней средой возможностями.

Диаграмма SWOT-анализа ГБДОУ № 120 представлена на рис.2.

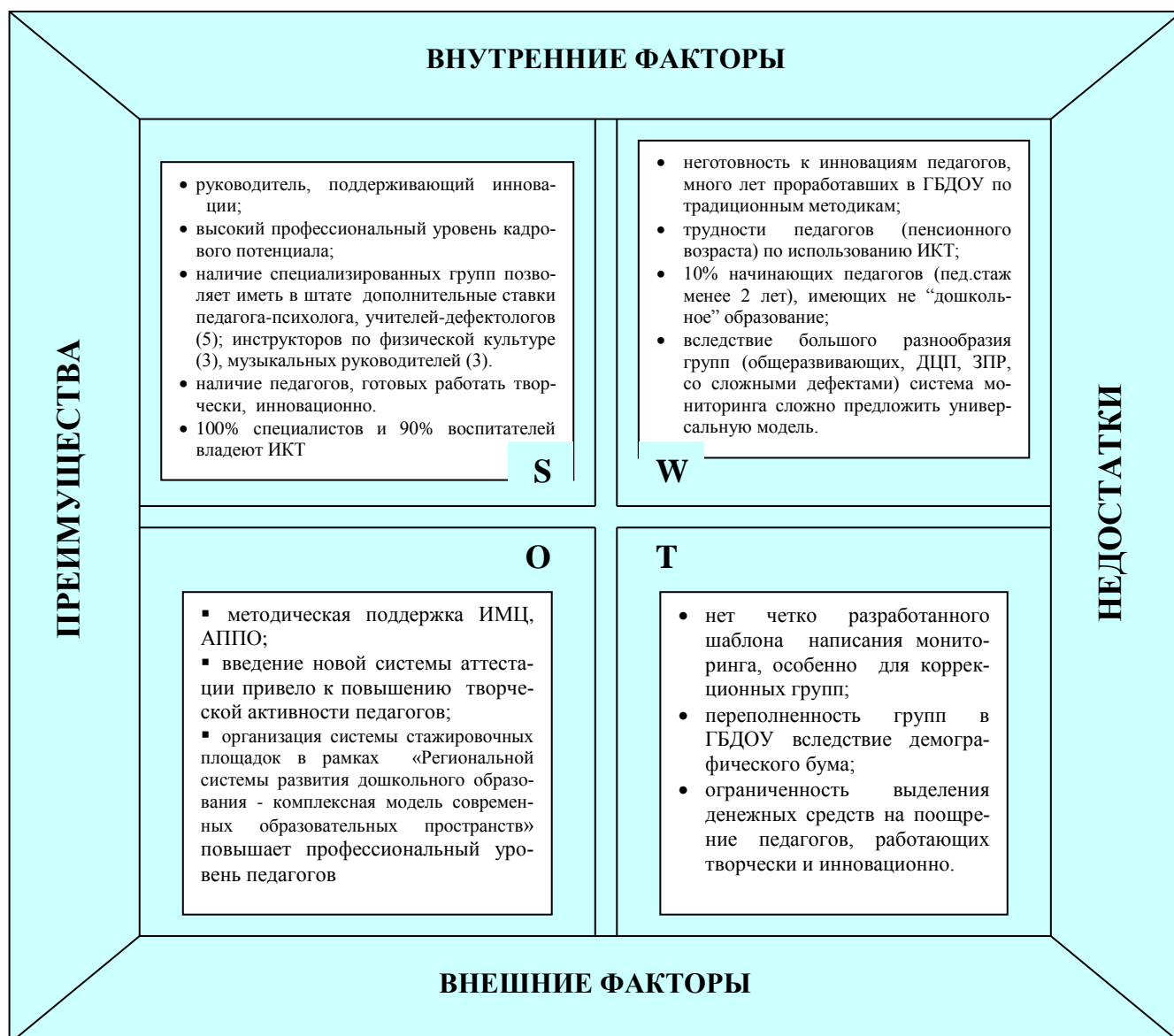


Рис.2 Диаграмма SWOT-анализа потенциала Технологии взаимодействия участников образовательного процесса при организации системы мониторинга достижения детьми планируемых результатов освоения ООПДО

Выводы:

1. Оценка инновационного потенциала педагогов ГБДОУ № 120 позволила выделить творческую группу по организации мониторинга достижения детьми планируемых результатов освоения ООПДО, по основным направлениям развития ребенка.
2. Педагоги, имеющие инновационные разработки по мониторингу по разным направлениям (познавательного-речевого, физического, социально-личностному и художественно-эстетическому) были привлечены к созданию Технологии.
3. Необходимо провести дополнительные консультации для начинающих педагогов, а также педагогов, владеющих ИКТ на ненадлежащем уровне, по проведению мониторинга и представлению результатов в компьютерной форме.
4. Высокий уровень компьютерной грамотности педагогов ГБДОУ № 120 позволил принять управленческое решение о создании единой компьютерной базы мониторинга для сетевого пользования всех педагогов.

3. Содержание управления методической работой в ДОУ при переходе к новой системе мониторинга.

Изучение фундаментальных подходов к выделению управленческих функций руководителя образовательного учреждения (К.Ю.Белая, В.И.Зверева, Т.С.Комарова, Л.В.Поздняк и др.) позволило выделить функции управления методической работой при создании системы мониторинга.

В таблице 1 представлено содержание методической работы в ДОУ в соответствии с функциями управления, в процессе создания и внедрения системы мониторинга в практику работы ГБДОУ № 120.

Таблица 1

СОДЕРЖАНИЕ МЕТОДИЧЕСКОЙ РАБОТЫ В ГБДОУ ПО ВНЕДРЕНИЮ СИСТЕМЫ МОНИТОРИНГА В ПРАКТИКУ РАБОТЫ ДОУ В СООТВЕТСТВИИ С ФУНКЦИЯМИ УПРАВЛЕНИЯ

Функции управления	Функции зам. зав. по УВР
1. Информационно-аналитическая	<ul style="list-style-type: none">• Формирует банк данных о:<ul style="list-style-type: none">- профессиональных качествах педагогов, об их инновационном потенциале, выявляет педагогов, способных войти в творческую группу по разработке системы мониторинга.- о разработанных программах мониторинга достижения детьми планируемых результатов освоения ООПДО.

	<p>- о педагогическом опыте, новых исследованиях в педагогике и психологии.</p> <ul style="list-style-type: none"> • Проводит SWOT-анализ: выявляет сильные и слабые стороны ГБДОУ, а также внутренние и внешние угрозы ГБДОУ.
2. Мотивационно-целевая	<ul style="list-style-type: none"> • определяет цели и задачи работы творческой группы по разработке системы мониторинга; • Определяет цели и задачи развития форм и методов проведения мониторинга в ГБДОУ.
	<ul style="list-style-type: none"> • Помогает педагогам перестроить свою работу в соответствии с ФГТ, преодолеть сопротивление инновациям, мотивировать на внедрение современных образовательных технологий в образовательный процесс. • Систематизирует и пропагандирует передовой педагогический опыт, современные научные разработки.
3. Планово-прогностическая	<ul style="list-style-type: none"> • Прогнозирует инновационное развитие ГБДОУ. • Определяет зоны ближайшего развития педагогов. • Планирует систему методической работы ДОУ в контексте ФГТ к ООП. • Совместно с творческой группой и руководителем разрабатывает систему мониторинга, годовой план, план работы Совета ОУ.
4. Организационно-исполнительская	<ul style="list-style-type: none"> • Организует внедрение системы мониторинга в практику работы ГБДОУ, обеспечивает выполнение годового плана работы ГБДОУ. • Расширяет арсенал форм методической работы с педагогическими кадрами, применяет инновационные формы и методы развития педагогических кадров (консультации, семинары-практикумы, деловые игры, мозговой штурм). • Готовит и проводит заседания педагогических советов в контексте ФГТ. • Выявляет, изучает и обобщает педагогический опыт, организовывает открытые мероприятия районного и городского уровня, конкурсы, дни открытых дверей. • Организует работу с родителями и социальными партнерами на современном уровне. • Разрабатывает систему оценки качества предоставления образовательных услуг в ГБДОУ. • Внедряет в работу ГБДОУ современные педагогические технологии (метод проектов, сетевое взаимодействие, ИКТ). • Помогает педагогам оформить портфолио к аттестации (снять психологический барьер).

	<ul style="list-style-type: none"> • Работает над сайтом ГБДОУ.
5. Контрольно-диагностическая	<ul style="list-style-type: none"> • Осуществляет все виды контроля: оперативный, тематический, итоговый реализации модели мониторинга в ГБДОУ; • Осуществляет качественную оценку всех направлений образовательного процесса и состояния предметно-развивающей среды в ГБДОУ в контексте ФГТ,
6. Коррекционная	<ul style="list-style-type: none"> • Обеспечивает оперативную помощь в работе педагогам. • Устраняет отклонения в образовательном процессе, в организации обучения и развития педагогического персонала, в инновационной работе. • Выносит на заседания творческой группы и педсоветы предложения по коррекции системы мониторинга.

Модель мониторинга достижения детьми планируемых результатов ООПДО ГБДОУ № 120 по основным направлениям развития ребенка (познавательно-речевому, социально-личностному, физическому и художественно-эстетическому) представлена на рис.3.

Мониторинг проводится 2 раза в год (конец сентября, апрель).

С учетом специфики ГБДОУ № 120, наличием как общеразвивающих групп (6), так и специализированных групп (7), разработанная модель мониторинга предназначена для всех видов групп.

Каждый педагог ГБДОУ № 120 проводит мониторинг по определенному направлению, заполняя свою часть карты развития ребенка в электронном виде. В ГБДОУ № 120 имеется в наличии достаточное число компьютеров, объединенных в локальную сеть для работы педагогов. Полученные данные сводятся в единый банк данных мониторинга по ГБДОУ № 120 с использованием приложения Microsoft Excel. Для наглядности представления данных используются также и графические методы. В приложении 6 представлен скриншот компьютерной базы мониторинга.

На медико-педагогических совещаниях анализируются полученные данные и определяются направления образовательной и коррекционной работы воспитателей и специалистов ГБДОУ № 120.

В приложении 3 представлены инновационные методические разработки педагогов ГБДОУ № 120 по использованию функционально-уровневого подхода к диагностике познавательного и эмоционального-личностного развития детей как общеразвивающих, так и специализированных.

В приложении 4 представлена авторская методика мониторинга музыкального развития дошкольников, разработанная музыкальными руководителями ГБДОУ № 120 Квактун И.Г. и Квактун Г.Г.

В приложении 5 представлен протокол обследования музыкального развития детей, на основании которого определяется уровень музыкального развития ребенка и также вносится музыкальными руководителями в компьютерную базу мониторинга.

МОДЕЛЬ МОНИТОРИНГА

Познавательное-речевое развитие
(ОО "Познание", "Коммуникация", ЧХЛ)

Социально-личностное развитие
(ОО "Социализация", "Безопасность", "Труд")

Физическое развитие
(ОО "Физическая культура", "Здоровье")

Художественно-эстетическое развитие
(ОО "Музыка", "Художественное творчество")

КТО ПРОВОДИТ

Воспитатели, учителя-дефектологи
(для специализированных групп)

Педагог-психолог, воспитатели

Инструктора по физической культуре

Музыкальные руководители, воспитатели

ЦЕЛИ, ЗАДАЧИ МОНИТОРИНГА

Определение уровня актуального развития когнитивных функций и речи детей для прогнозирования коррекционной и образовательной работы с детьми

Исследование состояния лимбико-ретикулярных механизмов, участвующих в организации эмоций и мотивации к деятельности ребенка

Определение актуального уровня физического развития детей (физических качеств и освоения основных движений)

Выявление уровня музыкального и психомоторного развития дошкольников (начальный уровень, динамика развития и эффективность педагогического воздействия). Выявление особенностей художественно-эстетического развития и развития изобразительной деятельности дошкольников.

МЕТОДЫ (ПРИЕМЫ, СРЕДСТВА)

Специализированные группы

- Функционально-уровневый подход к диагностике развития познавательной деятельности дошкольников, разработанный С.А.Домишкевичем и А.Д.Виноградовой с соавторами (Приложение 3)

Общеобразовательные группы

- Мониторинг в детском саду (Т.И.Бабаева, А.Г.Гогоберидзе, З.А.Михайлова и др.) ОО "Познание", "Коммуникация", "ЧХЛ" – для общеобразовательных групп
- От рождения до школы. (Веракса Н.Е., Комарова Т.С., Васильева М.А.) – для специализированных групп

- Функционально-уровневый подход к диагностике развития познавательной деятельности дошкольников, разработанный С.А.Домишкевичем и А.Д.Виноградовой с соавторами (Приложение 3) для специализированных и общеобразовательных групп

- Мониторинг в детском саду (Т.И.Бабаева, А.Г.Гогоберидзе, З.А.Михайлова и др.) ОО "Социализация", "Безопасность", "Труд" – для общеобразовательных групп
- От рождения до школы. (Веракса Н.Е., Комарова Т.С., Васильева М.А.) – для специализированных групп

- От рождения до школы. (Веракса Н.Е., Комарова Т.С., Васильева М.А.) – для специализированных групп

- «Определение физической подготовленности детей старшего дошкольного возраста», разработанные Н.Л. Петренко, доцентом кафедры оздоровительной физической культуры РГПУ им. А. И. Герцена.

- Мониторинг в детском саду (Т.И.Бабаева, А.Г.Гогоберидзе, З.А.Михайлова и др.) ОО "Физическая культура", "Здоровье"

- Авторская методика оценки музыкального развития ребенка, разработанная Квактун И.Г., Квактун И.Г. (Приложение 4) как для специализированных групп, так и для общеобразовательных групп

- Мониторинг в детском саду (Т.И.Бабаева, А.Г.Гогоберидзе, З.А.Михайлова и др.) ОО "Художественное творчество" – для общеобразовательных групп

- От рождения до школы. (Веракса Н.Е., Комарова Т.С., Васильева М.А.) – для специализированных групп

ПРОДУКТЫ МОНИТОРИНГА

КАРТА РАЗВИТИЯ РЕБЕНКА

ДИАГНОСТИЧЕСКАЯ КАРТА ГРУППЫ

КОМПЬЮТЕРНАЯ БАЗА МОНИТОРИНГА (Приложение 6)

4.Рекомендации по разработке и внедрению системы мониторинга в практику работы ДОУ

1. Провести оценку инновационного потенциала педагогов ДОУ, сформировать творческую группу по разработке системы мониторинга в соответствии с показателями творческой активности, наличием авторских разработок по разным направлениям развития детей.
2. Применить программно-целевой метод управления, соединив в единую систему все важнейшие аспекты деятельности образовательного учреждения: определив дерево целей и имеющиеся в наличии ресурсы.
3. Применить метод SWOT-анализа, который позволит оценить сильные и слабые стороны ОУ, а также возможности и угрозы со стороны внешней среды.
4. Внимательно изучить нормативные документы по данной проблеме, использовать все виды информационных источников для создания банка информации по данной проблеме.
5. Качественно спланировать работу творческой группы, установить функциональные обязанности, сроки предоставления и обсуждения предлагаемой педагогами информации.
6. Подготовить педагогов ДОУ (путем проведения консультаций, семинаров, педагогических советов, педагогических часов) к внедрению в практику работы новой системы мониторинга.
7. Мотивировать педагогов ДОУ к использованию новой модели мониторинга путем накопления методических материалов (создание аналитической справки) к собственной аттестации.
8. Совместная работа педагогов над созданием и внедрением новой модели мониторинга расширяет общее пространство педагогического диалога, происходит обмен опытом и достижениями, педагоги получают уверенность в реализации своих творческих замыслов и признание в коллективе, укрепляется командный дух.

5. Оценка эффективности предложенной технологии. Возможность трансляции ее в массовую практику.

Таким образом, организация методической работы в ГБДОУ № 120 с использованием программно-целевого метода управления позволила в короткие сроки, с учетом потребностей государства (ФГТ, ООПДО, инновационное развитие ОУ), педагогов (аттестация, творческое развитие), воспитанников (развитие через инновационные игровые формы); родителей (подготовка детей к школе через качественное дошкольное образование) и социальных партнеров (организация сетевого взаимодействия) перевести ОУ в режим развития и внедрить в практику работы ГБДОУ № 120 систему мониторинга достижения детьми планируемых результатов ООПДО ГБДОУ № 120.

Четкая постановка перед коллективом ясных целей, четкий план поэтапного внедрения нового, отлаженные коммуникации, официальное признание достижений педагогов, моральное и материальное стимулирование их инновационной деятельности, создание условий для достижения ими личных успехов, профессионального самоутверждения и профессиональной самореализации, основанных на тщательной диагностике проблем и потребностей воспитателей, обеспечит решение задач развития ДОУ.

Разработанная модель мониторинга обеспечивает педагогов, воспитанников и родителей, а также руководителей ОУ качественной информацией о результатах образовательного процесса, необходимой для принятия управленческих решений.

Педагоги ДОУ, благодаря разработанной технологии, грамотно оформляют аналитическую справку к портфолио для аттестации.

Разработанная технология позволяет эффективно использовать педагогические возможности и опыт каждого педагога; уменьшает временные затраты на проведение мониторинга; предотвращает дублирование вопросов мониторинга; сокращает объем бумажной документации.

Оценка инновационного потенциала педагогов ГБДОУ № 120 позволила выделить творческую группу по организации мониторинга достижения детьми планируемых результатов освоения ООПДО, по основным направлениям развития ребенка. Педагоги, имеющие инновационные разработки по мониторингу по разным направлениям (познавательно-речевому, физическому, социально-личностному и художественно-эстетическому) были привлечены к созданию Технологии.

Высокий уровень компьютерной грамотности педагогов ГБДОУ № 120 позволил принять управленческое решение о создании единой компьютерной базы мониторинга для сетевого пользования всех педагогов.

Трансляция предложенной технологии в массовую практику предполагает:

- публикацию на сайте ГБДОУ № 120 по адресу:
<https://sites.google.com/a/shko.la/d120/konkursy/monitoring-2012>
- Авторская методика мониторинга музыкального развития дошкольников Квактун И.Г. и Квактун Г.Г. представлена на сайте:
<http://rostohek-gik.narod.ru/>;
- публикацию на социальном сайте работников образования:
<http://nsportal.ru/>;
- проведение открытых семинаров-практикумов по созданию и внедрению системы мониторинга для ДОУ района и города.

АНКЕТА: ОЦЕНКА ИННОВАЦИОННОГО ПОТЕНЦИАЛА
ПЕДАГОГОВ

№	Вопрос	Да	Нет	Затрудняюсь ответить
1	Вы уверены, что интерес к инновациям для вас в педагогической деятельности устойчиво привлекателен?			
2	Сколько раз в течение учебного года вы пробовали применять какие-либо новинки в своей работе?			
3	<p>Подчеркните две главные причины, тормозящие внедрение в массовую практику новых педагогических идей, подходов и приемов работы:</p> <ul style="list-style-type: none"> - слабое финансирование инновационного движения, нет материальных интересов; - отсутствие информации о новых идеях в обучении и воспитании; - слабая связь науки и практики; - недостаток времени и сил для создания и применения педагогических новшеств; - консервативная сила привычки: меньше времени и сил требуется для работы по-старому, известному; - боязнь неудач при применении нового; - неприятные последствия из-за коллег по работе (зависть, пересуды); - отсутствие поддержки со стороны руководства; - не вижу необходимости заниматься новым, так как традиционная методика дает эффективные результаты. 			
4	<p>Чем привлекательна инновационная деятельность:</p> <ul style="list-style-type: none"> - интересно создать что-то новое, необычное, лучше, чем было; - повышается интерес детей к учению и воспитанию; - возрастает авторитет среди родителей и детей; - радуется поддержка администрации; - приобретается новый статус среди коллег, уважение к новаторству; 			

	<ul style="list-style-type: none"> - в новшествах полнее реализовать свой опыт, силы и способности; - возрастает самоуважение, формируется новый взгляд на себя. 			
5	<p>Подчеркните внутренние противоречия, которые возникают при создании или применении нового:</p> <ul style="list-style-type: none"> - новые идеи трудно реализовать практически; - нет уверенности, что новое принесет практическую пользу; - неизбежны потери времени для работы по-новому, но это никто не принимает в расчет, нет компенсации за потраченные усилия; - часто овладевают сомнения: смогу ли я что-то новое применить? 			
6	<p>Какие новые педагогические технологии Вы могли бы применить при благоприятных условиях?</p> <ul style="list-style-type: none"> - КТД – коллективные творческие дела; - КМД – коллективная мыслительная деятельность; - МИС – методика изучения себя с детьми; - ТРИЗ – теория решения изобретательских задач; - ТСС – технология самосозидания. 			
7	<p>Подчеркните признаки своей готовности к созданию инноваций:</p> <ul style="list-style-type: none"> - ориентируюсь в структуре и психологии личности; - знаю новые педагогические идеи и Я-концепцию; - владею нестандартным мышлением; - знаю технологию и культуру эксперимента; - умею использовать психодиагностику. 			

8	<p>Подчеркните, какие факторы в реализации жизненных планов могут Вам помочь:</p> <ul style="list-style-type: none"> - семейные традиции; - поддержка родителей, их авторитет в обществе; - достаточное финансирование со стороны родных, знакомых, спонсоров; - надежда на собственные силы и способности; - большая личная работоспособность, умение самореализоваться в деле. 			
9	<p>Что Вы считаете слагаемыми успеха в жизни и достижении цели:</p> <ul style="list-style-type: none"> - целеустремленность, т.е. умение отсеять мелочи и сосредоточиться на главном; - организованность: максимальное использование в интересах будущего рабочего и личного времени, бытовых условий и образа жизни; - реалистичность и конкретность задач по достижению целей; - полная самоотдача в любом деле; - здоровый образ жизни и забота о здоровье; - умение переделывать некачественную работу и исправлять ошибки; - использование опыта профессионалов в избранном деле; - ориентировка в обстоятельствах и умение найти свое место в данной ситуации. 			
10	<p>Чему Вы отдаете приоритет в достижении жизненных целей:</p> <ul style="list-style-type: none"> - общекультурному и профессиональному саморазвитию; - качеству профессиональной подготовки в ВУЗе; - удачной семейной жизни; - физическому и психическому здоровью; - доброжелательному отношению к людям; - полезным знакомствам; - профессиональному сотрудничеству; - изобретательности и творчеству. 			

**ПЛАН ДЕЯТЕЛЬНОСТИ ТВОРЧЕСКОЙ ГРУППЫ
ПО РАЗРАБОТКЕ МОДЕЛИ МОНИТОРИНГА ГБДОУ № 120**

Мероприятия	Сроки	Ответственный
Углубленное изучение нормативных документов: - концепция федеральной целевой программы развития образования на 2011-2016 годы распоряжение правительства РФ № 163-р от 07.02.2011; - стратегии развития системы образования Санкт-Петербурга 2011-2020; - приказа Министерства образования и науки РФ от 23.11.2009 № 655.	Февраль 2011	Соколова М.В. – зам.зав.по УВР
Проблемно-ориентированный анализ работы ГБДОУ № 120 методом SWOT-анализа за 2009–2011 гг.	Март 2011	Соколова М.В. – зам.зав.по УВР
Оценка инновационного потенциала педагогов ГБДОУ № 120	Февраль 2011	Голубева Т.В., психолог
Определение стратегических целей и задач, направлений развития ГБДОУ № 120 на 2011–2015 гг.	Март 2011	Малаховская Л.Ю. – заведующая
Разработка модели мониторинга (создание компьютерной базы обработки результатов мониторинга)	Март 2011	Соколова М.В. – зам.зав.по УВР
Разработка мониторинга физического развития детей: (ОО “Физическая культура”, “Здоровье”), цели, задачи, методы, таблицы мониторинга	Март-апрель 2011	Тимофеева Т.Н., Татарина О.О. - инструктора по физкультуре
Разработка мониторинга познавательно-речевого направления развития: (ОО “Познание”, “Коммуникация”, “ЧХЛ”)	Март-апрель 2011	Пинина М.А. – учитель-дефектолог, Голубева Т.В. – педагог-психолог
Разработка социально-личностного направления (“Социализация”, “Труд”, “Безопасность”)	Март-апрель 2011	Голубева Т.В. – педагог-психолог Соколова М.В.
Разработка художественно-эстетического направления “Художественное творчество”, “Музыка”	Март-апрель 2011	Квактун И.Г., Квактун Г.Г. – музыкальные руководители, Аверьянова А.С., воспитатель
Планирование психологических тре-	Март 2011	Голубева Т.В., педагог-

нингов по подготовке педагогов к внедрению системы мониторинга в практику работы ГДОУ № 120		психолог Соколова М.В., зам.зав.по УВР
Внедрение модели мониторинга в практику работы ГБДОУ	Апрель 2011	Все педагоги ГБДОУ № 120
Компьютерная обработка результатов мониторинга в Приложениях Excel для каждой группы ГБДОУ № 120, создание компьютерной базы данных	Апрель 2011	Соколова М.В., зам.зав.по УВР
Обсуждение результатов мониторинга на медико-педагогических совещаниях в каждой группе ГБДОУ № 120 и корректировка модели мониторинга	Май 2011 г.	Педагоги ГБДОУ № 120
Оформление аналитической справки освоения детьми ООПДО ГБДОУ № 120 в каждой группе за текущий учебный год.	Май 2011	Воспитатели групп
Представление и обсуждение проекта мониторинга на педагогическом совете	Май 2011 г.	Малаховская Л.Ю. – заведующая Соколова М.В., зам.зав.по УВР
Составление годового плана работы. Анализ выполнения ООП ДО ГБДОУ № 120 за прошедший учебный год. Определение задач образовательной и коррекционной работы на следующий учебный год.	Июнь 2011	Соколова М.В., зам.зав.по УВР

ИСПОЛЬЗОВАНИЕ ФУНКЦИОНАЛЬНО-УРОВНЕВОГО ПОДХОДА К ДИАГНОСТИКЕ ПОЗНАВАТЕЛЬНО-РЕЧЕВОГО И СОЦИАЛЬНО- ЛИЧНОСТНОГО РАЗВИТИЯ РЕБЕНКА

ГБДОУ Детский сад № 120 комбинированного вида имеет в наличии как общеобразовательные группы, так и коррекционные группы (группы для детей с нарушением опорно-двигательного аппарата, группа для детей с задержкой психического развития, группы для детей со сложными дефектами).

Педагогами ГБДОУ № 120 (педагогом-психологом, учителем дефектологом и воспитателями), накоплен педагогический опыт по мониторингу исследования особенностей эмоционально-волевой и когнитивной сфер развития дошкольников, с использованием функционально-уровневого подхода.

В диагностике когнитивной сферы используется уровневый подход Домашкевича. Для исследования эмоционального фона, уровня тревоги и вегетативного показателя, оценивающего состояние энергетических ресурсов у детей, используется цветовой тест Люшера.

1. Функционально-уровневый подход в диагностике

Диагностический материал педагога-психолога разнообразен и основывается на «функционально - уровневом подходе к диагностике и коррекции познавательной деятельности в норме и при отклонениях в развитии» С.А. Домашкевича.

Этот подход заключается в следующем: все компоненты познавательной деятельности разделены на 5 блоков:

1. *Мотивационно - энергетического блока* (включает в себя внимание, продуктивную деятельность, познавательный интерес);
2. *Информационно - содержательного блока* (сенсорно-перцептивные процессы, зрительную и слуховую память);
3. *Операционного блока* (мыслительные операции);
4. *Формально - языкового блока* (эспрессивная и импрессивная сторона речи);
5. *Регулятивного блока* (тип мотивации, волевые и личностные особенности).

Спектр применяемых методик:

По первому разделу – *мотивационно – энергетический блок* используются методики для исследования внимания – «найди отличия», для исследования продуктивной деятельности – «рисунок человека», для исследования познавательного интереса – «нелепицы».

По второму разделу - *информационно - содержательный блок* – используются нестандартизированные методики – доски Сегена, «цветные фоны», методика Лурия, методика исследования образной памяти.

По третьему разделу – *операциональный блок* исследуются мыслительные операции (т. Равена, «4 лишний», установление причинно-следственных связей по серии картинок).

По четвертому разделу - *формально - языковый блок* ребёнка просят составить рассказ по картинке и выполнить простые действия.

По пятому разделу – *регулятивный блок* применяется метод наблюдения, и на основании ранее применённых методик и полученных данных, делается заключение о ведущем типе мотивации, волевых проявлениях и личностных особенностях ребёнка. Кроме этого, для полного исследования эмоционального состояния детей применяется т. Люшера, который помогает отследить эмоциональный фон ребёнка, его уровень тревоги и состояние вегетативной нервной системы.

На основании методики по использованию функционально-уровневого подхода к диагностике особенностей эмоционально-волевой и когнитивной сфер у детей разработан **Протокол обследования**, представленный ниже. Обследование проводится педагогом-психологом, а также учителем-дефектологом – для специализированных групп, обследования детей общеразвивающих групп проводит педагог-психолог и воспитатель.

По данным мониторинга определяется уровень познавательно-речевого и социально-личностного развития ребенка и вносится в компьютерную базу мониторинга (Приложение 6).

ПРОТОКОЛ

Функционально-уровневый подход к диагностике особенностей эмоционально-волевой и когнитивной сфер у детей

Фамилия и имя р-ка _____ дата/р.: _____ группа № __

I. Диагностика когнитивной сферы и речи.

Исследуемые параметры и дата т-я		Методики	Особенности выполнения и примечания										Баллы
Оценка компонентов мотивационно-энергетического блока	Свойства внимания	«Найди отличия»	t выполнения: ; кол-во отличий: особенности:										
		«Пьерона – Рузера»	t выполнения: ; кол-во ошибок: особенности:										
	Продуктивная деятельность	Рисуночный тест «Человек»	t продуктивной работы: ; основные детали: доп-е детали: ; доп-е баллы:										
	Познавательный интерес	«Нелепицы»	интерес: эмоциональный отклик: наличие юмора: запас знаний:										
«Составление рассказа по сюжетной картинке»		понимание смысла: интерес: развёрнутость: фантазия: опыт: помощь:											
Оценка компонентов информационно-содержательного блока	Сенсорно-перцептивная сфера	«Доска Сегена»	способ действия: помощь:										
		«Цветные фоны»	соотнесение: название:										
		«Разрезные картинки»	способ действия: 2 4 6 8 помощь:										
	Зрительная, слуховая и смысловая память	«Исследование опосредованного запоминания»	понимание: помощь: интерес: <i>ночь дорога свет молоко работа</i>										
«Зрительная произвольная память»		кол-во: ошибки: образы: <i>мяч яблоко гриб шапка морковка бабочка матрёшка цыплёнок грузовик часы</i>											
«Исследование слуховой памяти» (исп. усл. обозн.)		лес	хлеб	окно	стул	во-да	очки	конь	ру-ка	каша	книга		
Оценка компонентов операционного блока	Мыслительные операции	«Разрезные картинки»	способ действия: 2 4 6 8 помощь:										
		«Классификация предметных картинок»	особенности выполнения: кол-во групп: нет обобщ. слов: помощь:										
		«Четвёртый лишний»	ответы: 1. 2. 3. 4. 5.										

Дата №2:		«Последовательные кар-тинки»	понимание: V высказывания: помощь:	
		«Цветные матрицы Равена»	кол-во картинок в серии: 3 -4: 6-8:	
			A	
Оценка компонен-тов формально-языкового блока	Импрессивная и экспрессивная речь, фонематический слух	«Исследование фонематического слуха»	слова: ау , рука , сок , звезда , весна ;	
		«Повторение фраз»	ошибки: понимание:	
		«Составление рассказа по сюжетной картинке»	кол-во слогов: речевая активность: слоговая стр-ра:	
		«Последовательные кар-тинки»	лексико-грам. компоненты:	
		«Пробы на понимание речи»	понимание: развёрнутость: нал. аграм-ов:	
Дата №1:			кач-во звукопроиз-я: помощь:	
Дата №2:		«Последовательные кар-тинки»	понимание: V высказывания: помощь:	
			кол-во картинок в серии: 3 -4: 6-8:	
			доступность задания, понимание смысла: понимание логико-грам. констр.: помощь:	

II. Диагностика эмоционально-волевой сферы.

1. Тест цветовых предпочтений М.Люшера

--	--	--	--	--	--	--	--

Дата:

(++) _____

(xx) _____

(==) _____

(--) _____

Ур. н/н.: _____ вывод: _____

Общие выводы по результатам диагностики:

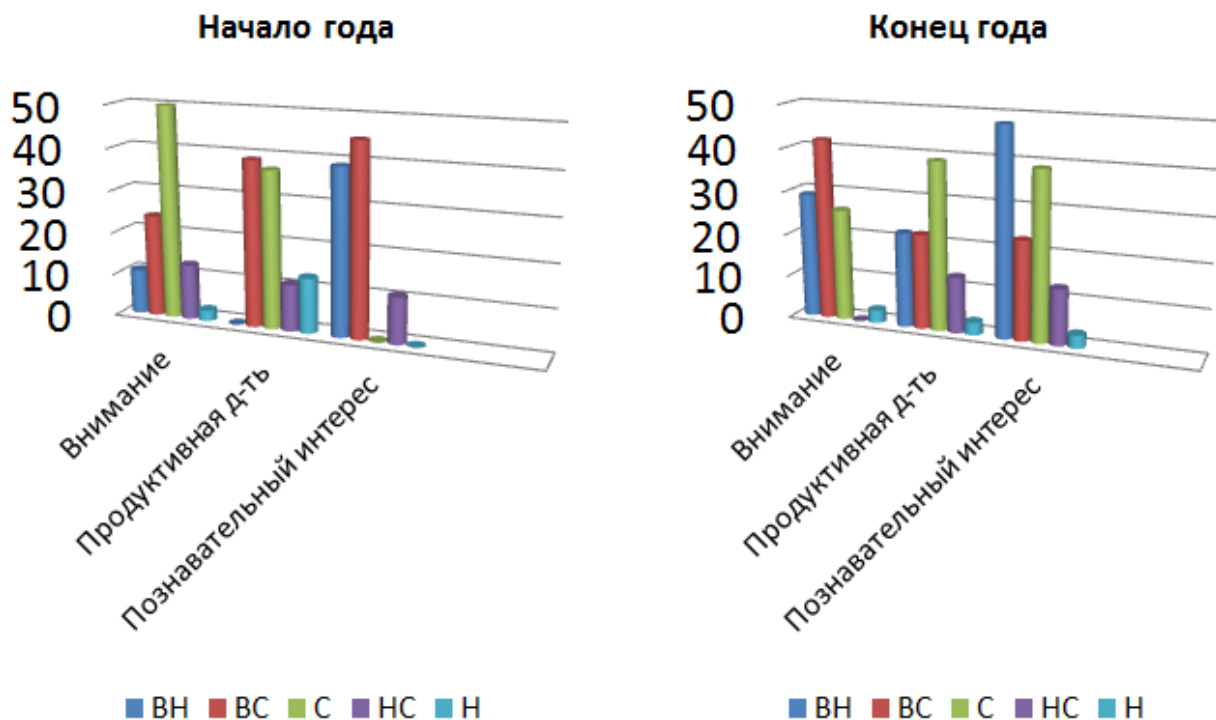
Уровень познавательно-речевого развития: _____

Уровень социально-личностного развития: _____

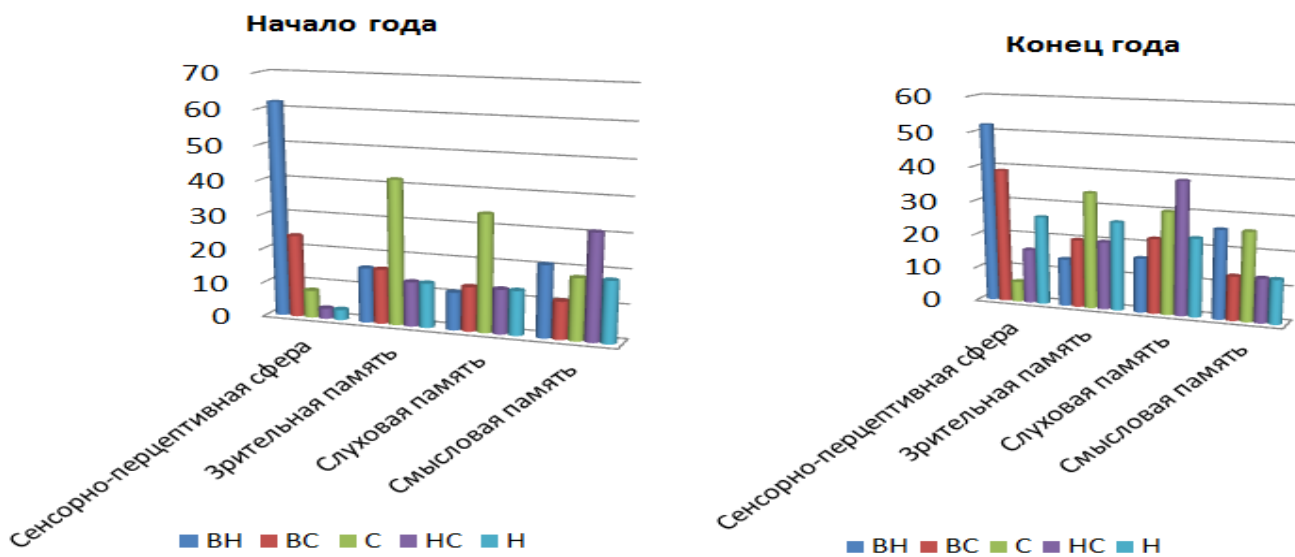
ГРАФИЧЕСКИЙ АНАЛИЗ АКТУАЛЬНОГО РАЗВИТИЯ ДЕТЕЙ ГРУППЫ ДЦП
№ 5 И № 6 ЗА 2011-2012 УЧ.ГОД

КОНГНИТИВНАЯ СФЕРА

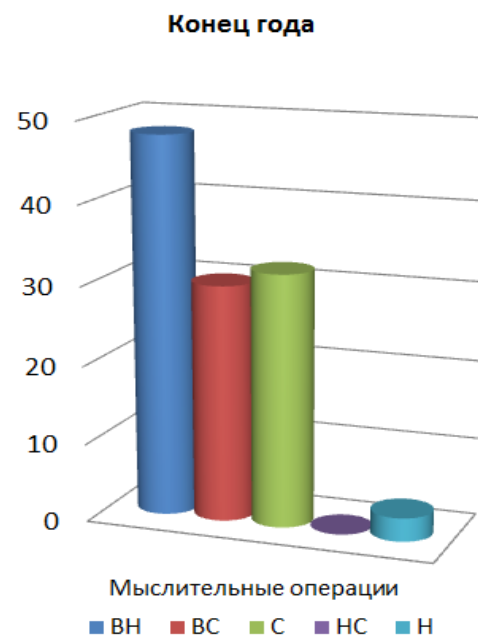
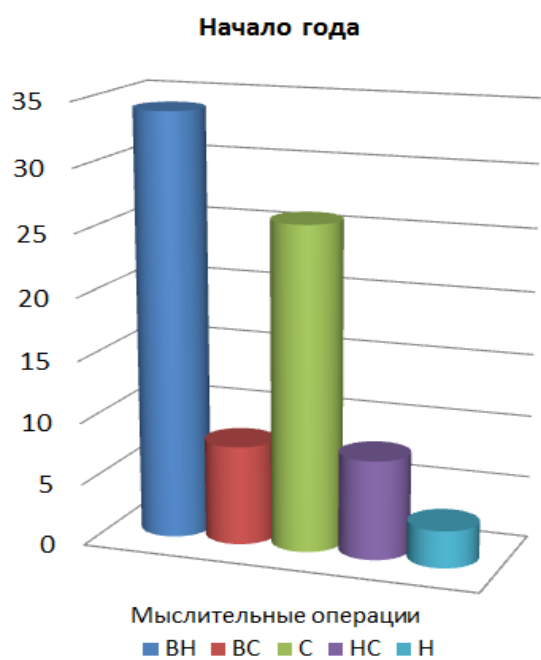
1. Мотивационно-энергетический компонент



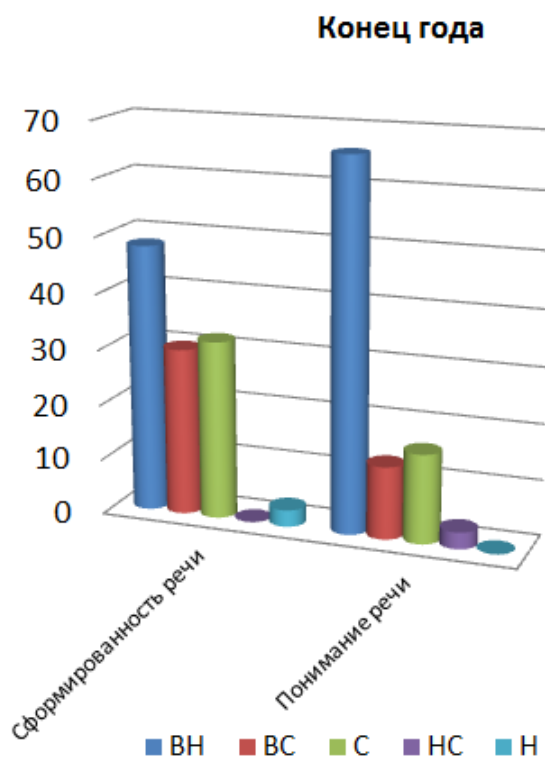
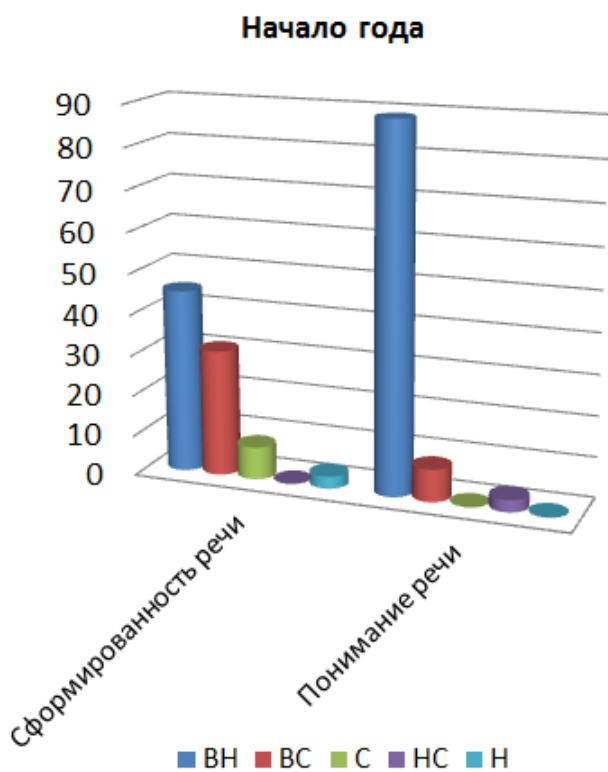
2. Информационно-содержательный компонент



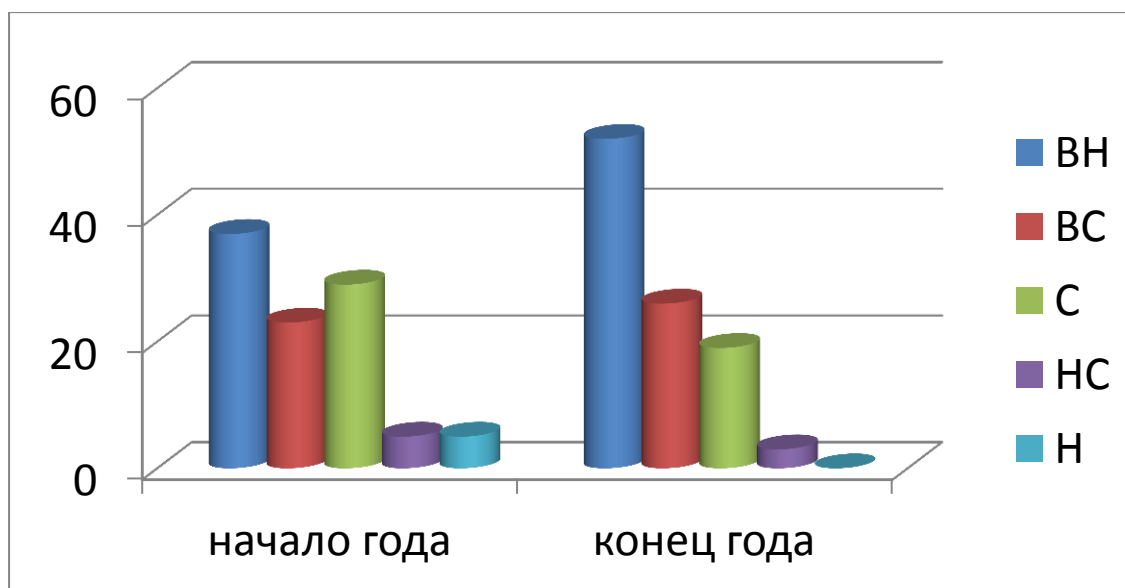
3. Операциональный компонент



4. Формально-языковой компонент



5. Регулятивный компонент:



МОНИТОРИНГ МУЗЫКАЛЬНОГО РАЗВИТИЯ ДОШКОЛЬНИКОВ

(Разработана Квактун И.Г., Квактун Г.Г. – музыкальными руководителями
ГБДОУ № 120)

Цель мониторинга: выявление уровня музыкального и психомоторного развития дошкольника (начальный уровень, динамика развития и эффективность педагогического воздействия)

Метод мониторинга: Наблюдение за ребёнком в процессе выполнения специально подобранных заданий.

Данная авторская диагностическая методика универсальна, поскольку может применяться для выявления уровня музыкального развития как нормально развивающихся дошкольников, так и имеющих различные отклонения в развитии с прослеживанием динамики в развитии каждого ребёнка в течение 5-ти лет пребывания его в детском саду. Мониторинг составлен в трёх вариантах.

Мониторинг № 1 включает в себя 12 разделов. Мониторинг № 2 и № 3 – по 9 разделов. По каждому разделу разработаны игровые задания по принципу от простого к сложному, позволяющие выявить уровень музыкального развития, который в свою очередь, определяется по следующим критериям оценки:

- (выше N) ● В – самостоятельно выполняют задание
- (норма) ● N – с частичной помощью взрослого выполняют задание
- (ниже N) ● H – с помощью взрослого выполняют задание

В некоторых случаях:

Возможно	+	(сильная реакция)
Невозможно	-	(отсутствие реакции)
С трудом	+/-	(слабая реакция)

Исследуются состояния основных компонентов музыкального развития:

1. звуковысотный слух
2. ритмический слух
3. динамический слух
4. тембровый слух
5. гармонический слух
6. музыкальная память
7. определение жанра в музыке
8. музыкально-ритмические движения
9. развитие музыкальных способностей
10. игра на детских музыкальных инструментах
11. музыкально-песенное творчество
12. музыкально-игровое, танцевальное творчество

Проведение педагогической диагностики музыкального развития детей является субъективной оценкой. Поэтому важно не количество баллов, а выраженность динамики развития. Развитие музыкальных способностей во многом зависит от природных данных и сложно корректируется.

Раздел 1. Звуковысотный слух. Разнообразные игровые задания позволяют выявлять умение ребёнка различать звуки по высоте (высокий, средний, низкий).

Раздел 2. Ритмический слух. Исследуется умение определять темп (разнообразный, а так же ускорение и замедление) и ритм (разнообразный, в том числе и синкопы). Различать 2ух и 3ёх частную форму музыкального произведения. Передавать несложный музыкальный ритмический рисунок.

Раздел 3. Динамический слух. Исследуется умение различать динамику музыкальных произведений (усиление и уменьшение звучания, разнообразие динамических оттенков) «Игра с флажками», «Лошадка» (приближающаяся и удаляющаяся), «Эхо».

Раздел 4. Тембровый слух. Исследуется умение узнавать звучание разных шумовых и музыкальных инструментов (контрастных по тембру и похожих), знание их названий и принадлежность к группе. (клавишные, духовые, струнные, ударные) Игра «Оркестр»

Раздел 5. Гармонический слух. Исследуется умение определять характер музыки и её настроение: весело – грустно, мажор – минор (Игра «Солнышко и дождик»), одноголосие – многоголосие («Колокольчики»), диссонанс – консонанс («Петрушка» И. Ф. Стравинского, «Вальс»)

Раздел 6. Музыкальная память. Исследуется умение узнавать знакомые музыкальные произведения. (по мелодии, отрывку, вступлению) Игра «Угадай мелодию», «Узнай свой марш»

Раздел 7. Определение жанра в музыке. Исследуется умение определять жанр музыкального произведения – 3 кита в музыке: марш («Марш деревянных солдатиков», «Военный марш»), танец (народная пляска, полька, вальс), песня (русская народная, современная), песня-танец, песня-марш; Игра «Барабанщики». Опера, балет, оперетта.

Раздел 8. Музыкально-ритмические движения. Исследуется умение выразительно и ритмично двигаться в соответствии с разнообразным характером музыки, музыкальными образами. Ориентировка в большом и малом пространстве.

Раздел 9. Развитие музыкальных способностей. Разнообразные игровые задания позволяют выявлять умение звукоподражать, подпевать, интонировать с аккомпанементом, а также – а capella.

Раздел 10. Игра на музыкальных инструментах. Исследуется умение играть на различных музыкальных инструментах несложные мелодии по одному и в ансамбле.

Раздел 11. Музыкальное творчество (песенное). Используются игровые задания с целью выявления умения импровизировать: на заданный текст, в

заданном жанре, вопросно-ответной форме и т. д. «Придумать кукле колыбельную», «Что ты хочешь, кошечка?» «Играй сверчок»

Раздел 12 Музыкально-игровое, танцевальное творчество. Используются игровые задания с целью выявления умения импровизировать: придумать свой танец на заданную музыку, используя знакомые движения («Танец-загадка»), самостоятельно создавать пластический образ (игры на воображение – с водой, в снежки, в мяч и т.д.).



